

JOANNA GIL-MASTALERCZYK
Kielce University of Technology
e-mail: jmastalerczyk@tu.kielce.pl

ABOUT THE PROCESS OF INVESTMENT AND REALIZATION OF POSTWAR SACRED BUILDINGS

Abstract

After 1945, the situation of the Catholic Church in Poland has undergone radical changes. In years 1945-2000 there was a very dynamic time for systemic economic change in our country, determining the formation of architecture also influencing its aesthetic qualities. This applies especially to religious architecture, whose free development during this period was strongly disturbed. New conditions in which investors had to operate the church - makers after 1945 the construction of temples, significantly influenced the possibility of proper functioning and development of the sacral. This article attempts to analyze the basic mechanisms directly affecting the process of investment-realization and, consequently, the evolution of architectural forms of contemporary churches, performed in the Archdiocese of Cracow in 1945-2000.

Keywords: church architecture, church, investment process, realization process

1. Introduction

After World War II the situation of the Catholic Church in the Archdiocese of Cracow and throughout Poland has undergone radical changes. Changing conditions in which the church had to operate after 1945, the construction of temples, the setting changes political, economic and social, to a large extent influenced the possibility of proper functioning and development of sacral and the evolution of architectural forms of churches.

Despite the enormous difficulties and the complex political and economic conditions that accompany the construction field, in the period of 1945-1989 the largest number of Catholic churches were built in the the Archdiocese of Cracow, as well as in the whole country.

Table 1. Statement of the Archdiocese of Cracow quantitative churches emerged in the years 1945-2000 (according to the development of the author) [1]

| YEARS | Number CHURCHES PARISH OF CRACOW | Number CHURCHES ARCHDIOCESE CRACOW (no parish Cracow) | TOTAL |
|----------------|----------------------------------|---|-------|
| I. 1945–1970 | 4 | 33 | 37 |
| II. 1971–1989 | 31 | 95 | 126 |
| III. 1990–2000 | 10 | 19 | 29 |
| 1945–2000 | | | 192 |

2. The process of investment and realization of projects of the Catholic Church - against the background of the prevailing political, economic and social conditions

The typical range of years: 1945–2000, the scope of the first 25 years – within the period of post-war Poland - a time when the Catholic Church won on the then authorities, permission to build only single church buildings. During this period, the rules contradicted the construction of new temples. It was believed that the existing number of churches is sufficient and strongly restricted sacral development. Religious architecture flourished during this time stages. The first years are characterized mainly by rehabilitation, reconstruction and revival of the national monuments of culture [2].

The first post-war years were a period of more creative freedom, it is from 1950 to the end of the sixties that the most critical situation of investment-realisation occurred. The reason was, among others, the economic difficulties resulting from inefficient economic system, the constant changes in the structure of the ministries responsible for matters of architecture, urban planning, construction, municipal and housing and related limitations due to extensive regulatory system [3]. Revised and updated rules had to force a rational and disciplined action which also caused enormous difficulties throughout the construction process [4].

In the years 1945–1970 in the Archdiocese of Cracow, a lot of temples were built from scratch. It was the hardest time in the history of the construction of churches in our country. The difficulties associated with the process of investment and construction, undoubtedly exerted a huge influence in cultural and historical context, and in particular prevailing social and political conditions. It was related to the number of built temples and their architecture - in particular the size of the object, its shape and appearance. In this period, it was only possible by the investor winning the church permits: reconstruction, expansion or construction of an additional sacred objects. The function of religion church (as a social activity, charity, etc.) was limited only to the precincts of the existing temples. Prevented from activities outside the walls of the church. Furthermore, despite the period of intense urbanization of the country, the construction of new church buildings in a completely new place was extremely difficult, almost forbidden. In the city of Cracow, it was only allowed to complete the construction of the church in Prokocim, as well as the expansion and reconstruction of five chapels, serving as parish churches (Pychowice, Przegorzały, Bronowice Małe, Bieńczyce, Rakowice) [5].

With the implementation of the sacred architecture of its creators – architects, investors, in most cases, accompanied inherently complicated system of dependencies and conditions. It resulted in great difficulties, often impossible to circumvent. These resulted primarily from considerations: economic, social, financial and political. Churches were built over a period of several years, in the economic system, the forces of the local parishioners. During the construction encountered difficulties were not only for the authorities but also the problems associated with the lack of availability of materials, lack of implementation of the order to take the church by the then construction companies (because the object ecclesiastical) [6], etc.

Despite the difficult economic situation, due to the shortage of building materials on the market and the related correcting common sizes of temples, the authorities still hinder the issuing of permission for the construction of new churches. In difficult conditions, actions taken to expand the small chapels, or in the maintenance of historic buildings. To meet the basic requirements of the pastoral, construction work also started without the necessary permits. Andrzej Sznajder and priest Władysław Piotr Właźlak, the actions of a similar vein, accompanying the construction of churches in the diocese of Czestochowa, described as

follows: The authorities' actions (...) were, however, unchanged, since in 1962 the license was issued only for the repair and maintenance of sacred objects (...), but still threading licenses to build new churches. In the following years was not considered any permits for the construction of temples, which was a particular expression of the arrogance of the regional authorities. This was confirmed by the decision of 1965, when he was authorized to rebuild the burnt temple (...), and other construction plans remained unanswered, translating them in time.

(...) Previously issued four licenses for the construction of churches have been suspended due to shortages of materials, which was a clever excuse communists. (...) The diocesan authorities alerted on numerous construction needs. Even begged for barrack, which could act as a chapel. (...) However, the communist authorities were intransigent and fixed firmly on the basis of current policies sacral, that is not issuing any licenses or looping indefinitely any procedures [7].

The complicated situation in the implementation of sacred objects persisted to the end of the sixties. It was only in 1970, after the change of the political authorities that there was an improvement of relations between the state and the Catholic Church. However, radical changes in policy construction, with regard to the Roman Catholic churches, brought the beginning of the eighties of the twentieth century. Until then, continue to constrain and provided with bureaucratic barriers. Never had to build new church buildings in a separate place. The first architectural projects against the political conditions were possible only as part of extensions, additions, remodeling and renovation of existing churches. Most specific veil for the construction of new church buildings were called. general repairs, which involved the replacement of the structure, usually around the object [8].

In the Archdiocese of Cracow – in the city of Cracow – this is how the 16 temples were built [9]. In the first years after the war, in the diocese only necessary works to complete - broken during the war - construction of churches were done, as well as works related to interior design - temples built before World War II [10]. Very small numbers of new religious buildings were created

Up to the eighties it was extremely difficult to obtain permission to build the temple. Administrative proceedings on the authorization were deliberately complicated and spun in time. The feasibility of religious architecture, determined numbers issued by the state laws, decrees, regulations [11], etc., as

well as illegal activities that were undertaken in order to eliminate the church building [12]. Introduced regulations that were designed, among other things, to inhibit the development of the territorial structure of the diocese and to block the possibility of establishing new parishes, caused a negative impact on the field of religious architecture and prevented the harmonious increase in the number of new churches [13].

Obtaining the coveted building permit was possible in special situations of social tension (1956, 1970, 1976, 1980–1981) [14], when the regime courted the favor of the Church and wanted something politically to win. Then also expressed agreement on common architectural competitions organized by the SARP [15] (such as competition for the temple in Nowa Huta-Bieńczyce settled in 1957). However, these decisions were short-lived and quickly reiterated the policy of damming problems, such as: hitherto withdrawing authorizations granted or not allowing for the implementation of the next construction of churches.

Due to the difficult and rich history of the construction process, an eloquent remains today as was the situation in the Archdiocese of Cracow, associated with the construction of the first church in Nowa Huta-Bieńczyce, “the city without God”, which was originally obtained permission to build a church, then has been withdrawn [16]. Fight of Nowa Huta population remains to this day a symbol of social resistance against the atheistic indoctrination [17].

Therefore, in the first period of post-war years: 1945–1970, taking into account the comparative summary for the remaining time ranges (1971–1989 and 1990–2000), special attention is paid to great disproportion in the number of completed church buildings.

From 1951 until 1955 in Poland there were built only 86 Catholic churches. After 1956, as a result of political turning point, after the events in October, there was a temporary improvement in relations between the state and the church. Granted if more permits for the construction of sacred buildings – from January 1957 to May 1958 245 permits to build new churches and chapels throughout the country were issued [18].

Majority in terms of new implementation and obtained permits for the construction of religious buildings in the Archdiocese of Cracow, is in the second period, covering the years 1971–1989, and particularly rich in new sacred projects – eighties of the twentieth century.

Despite the unfavorable attitude of the state authorities to the Catholic Church, from the time her attitude was changing and new permits to build

and express consent for the creation of new parishes were issued. While in the seventies of the twentieth century, yet strong objections to the construction of new churches occurred, replaced by sophisticated methods such as “maneuvering and procrastination issues”, “opportunistic, tactical maneuverings”, “playing for time”, “verbal jostling” but in situations no way “regulation permits” [19], in the eighties, there was a spontaneous explosion in the church building. (...) *An explosion of construction sakranego and ecclesiastical observed in the eighties, has found its cause in changing the ratio of state to this field of religious life, and the “Ordinance No. 47” [20] meant the actual end of the battle of churches [21].*

This phase is characterised by tough times and years of the communist regime, when suddenly and unexpectedly built more than 2.000 new churches.

Both the Catholic Church and investors and architects were not prepared to take this new and suddenly appearing task. Therefore, the process of design, and the entire administrative procedure extremely complicated construction project, it has become a challenge for all.

T. P. Szafer wrote: *“Never before have so many and in such a short time was not built, and never focused on construction of churches as the considerable efforts of design, investor and executive. It seems historical analogy to the emotional climate attendant to construction we find a church in distant history, when were first Polish churches and monasteries” [22].*

The massive building of churches of the seventies and eighties of the twentieth century, Beata Malinowska-Petelenz called: *“a kind of antidote to the exploration of spatially degraded environment, the wider social protest, and a forum for political opposition” [23].* The complicated situation that accompanied all endeavors and church buildings in the years 1971–1989, maintained up up the end of the eighties. Political breakthrough in 1989 caused a radical change in the conditions of sacred architecture. After the final legal [24] regulation of the situation of the Church in Poland, including sacral investors church received, along with others, complete freedom of action, and the development environment of creative freedom regained.

Phase III is the period of years 1990–2000, when the situation normalized politically and economically and total creative freedom occurred in the field of architecture and sacral. New regulations in the “religious laws” have a significant impact on the field of sacred architecture. The process of investment and

realisation underwent considerable simplification. New temples were built without any constitutional or economic restrictions. They are implemented without haste and in situations when needed in the parish.

In summary the investment process in the field of religious architecture in the years 1945-2000, we can conclude that in the first post-war period there were the biggest constraints in obtaining permission to build new churches and chapels. Existing provisions led to a paralysis of all investments of sacral. The work of designers, due to the current legislators and government policy, inflicted against the Church, was significantly reduced. Works carried out using the forces of the local parishioners, without the participation of specialized companies that could not undertake the construction of Catholic churches. The building process usually lasted for dozen or so years, and the complicated situation investment remained until the end of the sixties.

In the second period of the years 1971-1989, the situation has significantly changed. While in the early years, there were still red tape and technological constraints, and further the process of investment and realization was hampered by the deepening economic crisis of the country. However, in subsequent years, after 1975, a gradual liquidation of arrears begins. The creators of sacred architecture regain freedom of action. Social and Political transformation in 1980 created opportunities to build new churches, on a completely separate plots. Therefore, everything is built, in any quantities and varied. Architectural effect depends only on the designer and his technical skills.

In the third period of years 1989-2000, to obtain permission to build a church is just a formality – the fulfillment of formal and legal requirements, and conducting appropriate administrative procedure. Developers temples regain full flexibility and individuality in the process of shaping forms of

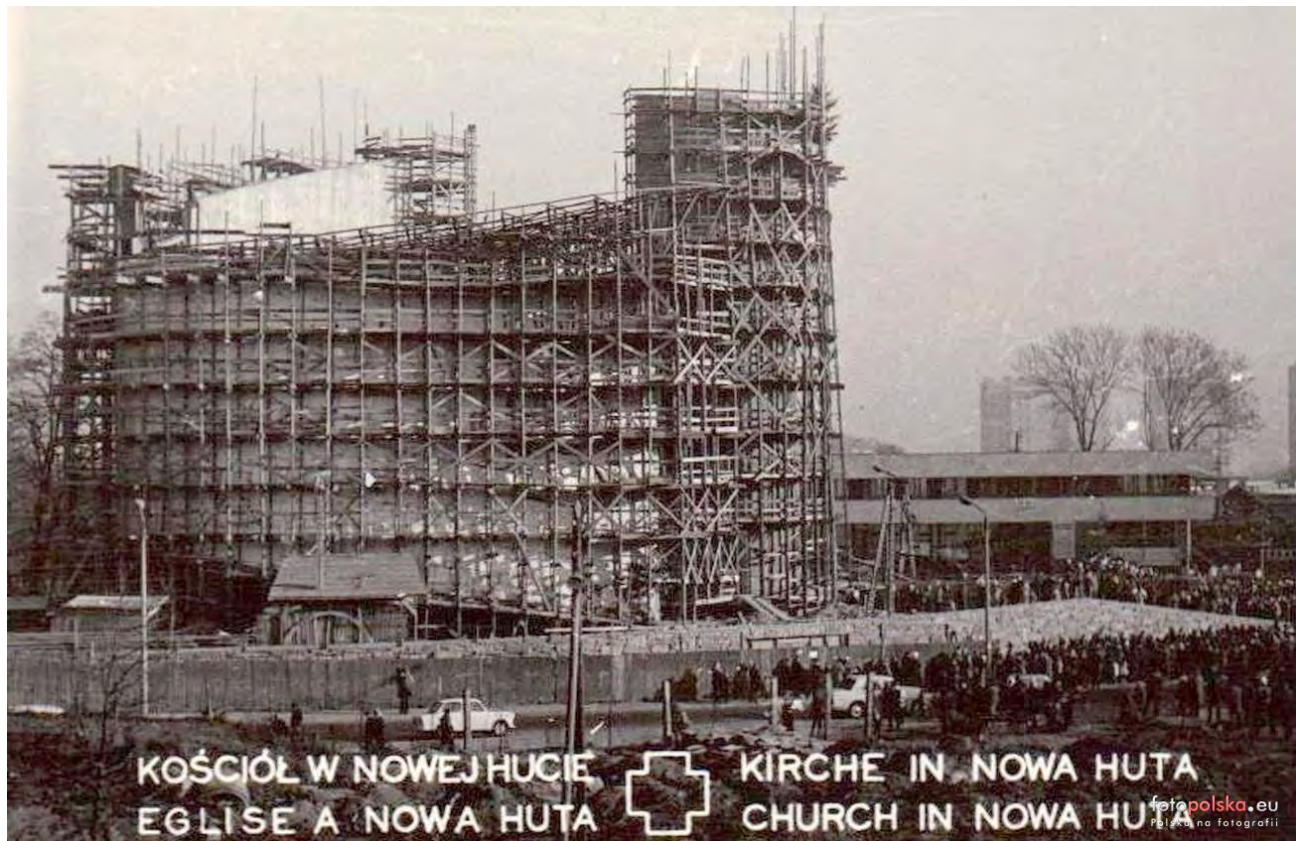


Fig. 1. The church Najświętszej Marii Panny Królowej Polski, „Arka Pana”, Cracow-Nowa Huta; 1967-1977, designed by Wojciech Pietrzyk; Construction of the first church in the working-class district Cracow-Nowa Huta, who became a symbol of the times associated with the difficulties that occurred in the church realizations in the postwar years; history of the origin of the temple is associated with the defense of the cross by the inhabitants of Nowa Huta in 1960, in the place where he had originally built the church for: <http://fotopolska.eu/473009,foto.html>, 19.02.2014

architecture and works of plastic expression. The concept and composition, urban and interior design of the temple, the selection of the detail and pieces of equipment, there are problems that depend only on the artist himself, his technical skills, experience, self-discipline. Individuality and conceptual design goes hand in hand with the professional way to do, using the latest technologies and systems available on the market. Contemporary art engineering and construction allows to overcome increasing the span, height, lightweight design and their spectacular visibility. There are various types of new construction and architecture - the richness of the diverse forms and shapes, affecting the atmosphere of the sacred.

Today it is only the economic side of investment that is complex. It is jointly controlled by conditions of the economic system and the development of technology.

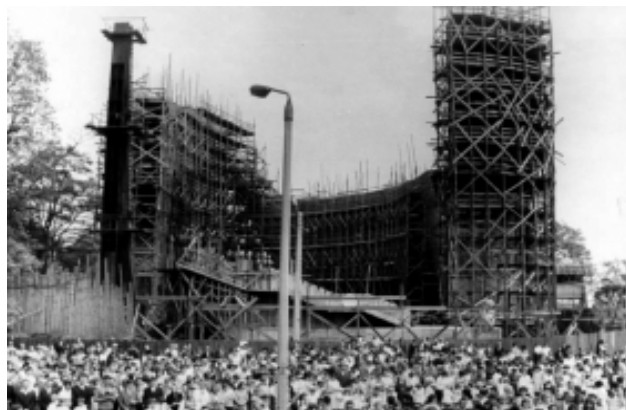


Fig. 2. The church Najświętszej Marii Panny Królowej Polski, „Arka Pana”, Cracow-Nowa Huta; 1967-1977, designed by Wojciech Pietrzyk; construction of the first church in the working-class district Cracow-Nowa Huta, for: <http://arkapana.pl/o-kosciele>, 19.02.2014

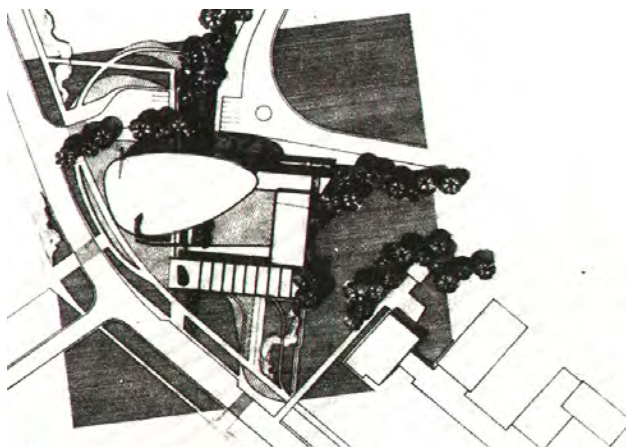


Fig. 3. The church Najświętszej Marii Panny Królowej Polski, „Arka Pana”, Cracow-Nowa Huta; 1967-1977, designed by Wojciech Pietrzyk; concept of spatial development, according to T. Przemysław Szafer [25]



Fig. 4. The church St Jadwiga In Cracow-Krowodrza, 1978–1988, designed by Romuald Loegler, Jacek Czekaj; Construction of the church on a new housing estate, the property was erected for a period of 10 years image archive for: <http://www.swietajadwiga.diecezja.pl>, 7.05.2012

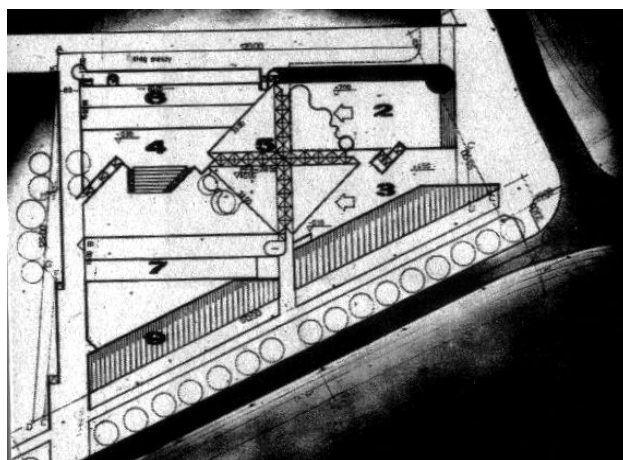


Fig. 5. The church St Jadwiga in Cracow-Krowodrza, 1978–1988, designed by Romuald Loegler, Jacek Czekaj; Variant II development plan, according to T. Przemysław Szafer [26]

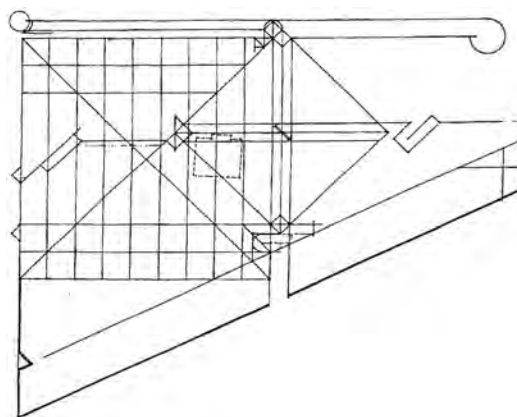


Fig. 6. The church St Jadwiga In Cracow-Krowodrza, 1978–1988, designed by Romuald Loegler, Jacek Czekaj; diagram of the modular grid of the church, according to Romualda Loeglera [27]

3. Conclusions

Throughout the period of operation of the communist system in Poland, part of which was to reduce sacral, investments of Church accompanied by complicated system dependencies. A time of great transformation, eliminating the devastation of war and intensive industrialization and urbanization of the country, favored the multiplication of many legal documents.

Religious Architecture became separate, with its own individual character, chapter in the sacral area. Archdiocese of Cracow played a significant role in the difficult period in which the Catholic Church was then. She grew up with a deep public demand. It is a testament to the aesthetics of the era: shows the transformation of the then living and social interaction, is an image of change, a subsidiary of the political and economic transformation of the social and legal system as well as unparalleled anywhere else difficulties in the implementation of the object and dragging investment for years.

Complicated conditions at the stage of the investment process very significantly influenced the number of emerging Catholic churches - in particular periods of time.

Despite the enormous difficulties and the complex political and economic conditions that accompanied the construction field, in the period 1945-1989 the largest number of Catholic churches were established, built in the the Archdiocese of Cracow, as well as in the whole country.

References

- [1] Gil-Mastalerczyk J., *O przemianach architektury sakralnej Archidiecezji Krakowskiej w latach 1945–2000*, doctoral dissertation under the direction of Dr. hab. Eng. architect Andrzej Białkiewicz, prof. PK, Cracow 2013; After a thorough examination of sacral the Archdiocese of Cracow in the years 1945-2000, adopted three characteristic of the architecture of sub-periods: I.) years from 1945 to 1970, II.) Years from 1971 to 1989, III.) 1990-2000.
- [2] Za: M. J. Żychowska, *Powojenna architektura sakralna*, [w:] *Architektura sakralna w kształtowaniu tożsamości kulturowej miejsca Sacred architecture In shaping the identity of place*, praca zbiorowa pod redakcją Elżbiety Przesmyckiej, Wydawnictwo Politechniki Lubelskiej, Lublin 2006, s. 288. Źródło: W. Łysiak, *Rys dziejów architektury powojennej. Etap I – Odbudowa (1945–1950) oraz Etap II – „Soc-klasycyzm (1950-1956) oraz Etap III – Pogoń za nowoczesnością (1957–1970)*, Stolica 1981, nr 45, 46, 47, s.14.
- [3] In the years 1945–1951 for the case of architecture, urban planning, construction, municipal and housing, was responsible – Ministry of Reconstruction, from the year 1949–1951 – Ministry of Construction, and in later years this structure underwent many divisions – in several ministries, until the year 1985 when it re-combined and created one institution: in 1985-1987 – Ministry of Housing, Spatial Planning and Public Utilities, and since 1987 – the Ministry of Planning and Construction, source: A. Basista, *Betonowe dziedzictwo, architektura w Polsce czasów komunizmu*, Warsaw-Cracow, 2001, s. 31, 42–43.
- [4] There were all kinds of documents, such as starting produced by the highest national authorities, through acts of ministerial decrees issued by the government or local industry.
- [5] Za: Wroński J. Sz., *Kościół Krakowa zbudowane w latach 1945–1989, jako wyraz przemian architektury sakralnej w Polsce na tle rozwoju architektury na świecie*, Cracow 2010, s. 278–279.
- [6] Information from the parish, www.swietajadwiga.diecezja.pl, 07.05.2012, none of the then construction company could not accept orders construction of the church, gathering building materials require a lot of effort, because everything was so. assignments and example to buy several tons of cement had to collect several identity cards of the faithful to not get on the assignment. With these constraints on the part of the local authorities further strengthened the bonds of the parish community. Working together to build and joint acquisition of necessary materials cementowały people ties that have survived to this day ...
- [7] for: Sznajder A., ks. Włazlak W.P., „*Postanowiono załatwić odmownie...*” *Budownictwo sakralne w diecezji częstochowskiej (1957-1989). Wybór dokumentów*, IPN Katowice, Katowice-Częstochowa-Rzeszów 2008, s. 5; źródło: wg. IPN Ka 0103/189, t. 1, k. 396–401; IPN Ka 85/6, t. 3, k. 38–40; AKMCz, sygn. 148/3, t. III, nr 58; AKMCz, sygn. 148/3, t. III, nr 70.
- [8] Mazur A., *Poszukiwanie formy architektonicznej na tle projektowania obiektów sakralnych w latach 1952-1995*, [w:] *Prace polskich architektów na tle kierunków twórczych w architekturze i urbanistyce w latach 1945–1995*, t. IV, Białkiewicz Z., Kadłuczka A., Zin B., (red.), Kraków 1996, s. 135.
- [9] Wroński J. Sz., *Kościół Krakowa zbudowane w latach 1945-1989, jako wyraz przemian architektury sakralnej w Polsce na tle rozwoju architektury na świecie*, Cracow 2010, s. 457.
- [10] Ibidem, s. 457.
- [11] Those documents include:
 - *Dekret Rady Państwa o obsadzeniu duchownych stanowisk kościelnych*, z dnia 9 lutego 1953 roku – za: R. Wróbel, *Sztuka Polski Środkowej. Nowe kościoły w diecezji łódzkiej 1945-1989. Uwarunkowania i klasyfikacja rzymskokatolickiej architektury sakralnej*, Łódź 2005, s. 64–65, [w:] P. Raina, *Kościół w PRL. Kościół katolicki a państwo w świetle dokumentów*

- 1945–1989, t. 1, *Lata 1945–1959*, Poznań 1994, s. 392, (Tekst dekretu: *Dziennik Ustaw* 1957, nr 10, poz. 32).
- *Zarządzenie wykonawcze* (do dekretu j.w.), z dnia 5 maja 1953 roku; za: R. Wróbel, *Sztuka Polski Środkowej...*, op. cit., s. 64.
 - *Dekret o organizowaniu i obsadzaniu stanowisk kościelnych*, z dnia 31 grudnia 1956 roku, za: R. Wróbel, *Sztuka Polski Środkowej...*, op. cit., s. 64–65, [w:] P. Raina, *Kościół w PRL...*, op. cit., s. 577–578, (Tekst dekretu: *Dziennik Ustaw* 1957, nr 1, poz. 6).
 - *Okólnik nr 3 w sprawie budownictwa obiektów sakralnych i kościelnych oraz zaopatrywania tych obiektów w materiały budowlane*, wydany przez Urząd do Spraw Wyznań dnia 27 marca 1957 r. za: R. Wróbel, *Sztuka Polski Środkowej...*, op. cit., s. 66, [w:] P. Raina, *Kościół w PRL...*, op. cit., s. 592–593, (Tekst okólnika).
- [12] Za: Wróbel R., *Sztuka Polski Środkowej...*, op. cit., s. 59.
- [13] Za: Wróbel R., *Sztuka Polski Środkowej...*, op. cit., s. 65.
- [14] Basista A., *Betonowe dziedzictwo...*, op. cit., s. 146.
- [15] Basista A., *Betonowe dziedzictwo...*, op. cit., s. 146.
- [16] Expansion of Cracow, which took place in the fifties began with Nowa Huta, which was to be a counterweight to the old town, for its tradition and religion. In the sixties and seventies resulting in Cracow new settlements, but without the churches, as Krzesławickie Wzgórza, Mistrzejowice, Prądnik and Krowodrza. There was also talk of building new temples there, because according to the Communist authorities socialist society did not need religion. Then began the first formal efforts to the competent authorities for permission to build new churches , both in Nowa Huta and in emerging neighborhoods. These actions took priest, Cardinal Karol Wojtyła, concerned about the prevailing situation. However, the received answer that Cracow is a lot of churches and residents of settlements can go to church in the center. Consequently, pastors led catechetical reaching residential environments. Also invoked catechetical study of religion, which in time became the beginning of a new parish. Pros: the website of the Parish Królowa Jadwiga www.swietajadwiga.diecezja.pl, 7.05.2012 r.
- [17] Lasota M., *Czasy PRL-u i odzyskana wolność 1945–1992*, [w:] *Dzieje Kościoła w Polsce*, praca zbiorowa, Wiencek A. (red.), Kraków 2008, s. 434.
- [18] Za: Sowa A.L., *Wielka Historia Polski, tom 10, Od Drugiej do Trzeciej Rzeczypospolitej (1945–2001)*, Kraków, 2001, ss. 107, 182.
- [19] Za: *Dzieje Kościoła...*, op.cit., s. 448.
- [20] *Zarządzenie nr 47 Prezesa Rady Ministrów: Planowanie i realizacja inwestycji sakralnych oraz kościelnych, z dnia 24 listopada 1981 roku*, podpisane przez Mieczysława Rakowskiego, Wiceprezesa rady Ministrów.
- [21] Za: Wróbel R., *Sztuka Polski Środkowej...*, op. cit., s. 69.
- [22] Za: Malinowska-Petelenz B., *Miejsce kościoła w mieście. Analiza myśli kompozycyjnej w wybranych obiektach sakralnych autorstwa Witolda Cęckiewicza*, Kraków 2007, s. 6; cyt. wg: T. P. Szafer, *Nowe polskie kościoły, kracja czy tradycja?* [w:] *Nasza Przeszłość* 70, Kraków 1988, s. 237.
- [23] Malinowska-Petelenz B., *Miejsce kościoła w mieście...*, op. cit., s. 6.
- [24] Giving legal status and material privileges to the Church, took place in May 1989, after the adoption by parliament of the Act: *O stosunku państwa do Kościoła katolickiego w Polskiej Rzeczypospolitej Ludowej*; źródło: A. L. Sowa, *Wielka Historia Polski, tom 10, Od Drugiej do Trzeciej Rzeczypospolitej (1945–2001)*, Kraków, 2001, s. 313–314; oraz Tekst ustawy: *Dziennik Ustaw* 1989, nr 29, poz. 154 (*O stosunku państwa do Kościoła katolickiego w Polskiej Rzeczypospolitej Ludowej*); poz. 155 (*Ustawa o gwarancjach wolności sumienia i wyznania*).
- [25] Szafer T.P., *Nowa architektura polska, diariusz lat 1971–1975*, Warszawa 1979, s. 174.
- [26] Szafer T.P., *Nowa architektura polska, diariusz lat 1976–1980*, Warszawa 1981, s. 185.
- [27] Loegler R., *Z porządku uwolniona forma*, Kraków 2001, s. 84.

Joanna Gil-Mastalerczyk

O procesie inwestycyjno-realizacyjnym powojennych przedsięwzięć sakralnych

1. Wstęp

Po II wojnie światowej sytuacja Kościoła katolickiego na terenie Archidiecezji Krakowskiej jak i w całej Polsce uległa radykalnym zmianom.

Zmiana warunków, w jakich przyszło działać inwestorom kościelnym podejmującym po 1945 roku budowę świątyń, zachodzące przemiany polityczno-gospodarczo-społeczne, w znaczącym stopniu wpłynęły na możliwość prawidłowego funkcjonowania i rozwoju budownictwa sakralnego oraz na ewolucję form architektonicznych kościołów.

Pomimo ogromnych trudności oraz skomplikowanych uwarunkowań ustrojowo-gospodarczych, towarzyszących tej dziedzinie budownictwa, w latach lat 1945–1989 powstała największa ilość kościołów katolickich, wzniesionych na terenie Archidiecezji Krakowskiej, a także w skali całego kraju.

2. Proces inwestycyjno-realizacyjny przedsięwzięć kościelnych – na tle panujących warunków polityczno-gospodarczo-społecznych

Lata 1945–1970, to czas, kiedy Kościół Katolicki wywalczył – u ówczesnych władz – zezwolenia na budowę tylko pojedynczych budowli kościelnych. W okresie tym z zasady sprzeciwiano się budowie nowych świątyń. Uważano, że istniejąca ilość kościołów jest wystarczająca i zdecydowanie programowo ograniczano rozwój budownictwa sakralnego.

O ile pierwsze lata powojenne były jeszcze okresem pewnej swobody twórczej, to od roku 1950 do końca lat sześćdziesiątych miała miejsce najbardziej krytyczna sytuacja inwestycyjno-realizacyjna. Powodem były między innymi trudności ekonomiczne wynikające z nieefektywnego systemu gospodarczego, nieustanne zmiany w strukturze ministerstw odpowiedzialnych za sprawy architektury, urbanistyki, budownictwa, gospodarki komunalnej i mieszkalnictwa oraz związane z tym wszelkie ograniczenia spowodowane rozbudowanym systemem uregulowań prawnych [2]. Gęszcz stałe zmienianych i aktualizowanych przepi-

sów miał na celu wymusić racjonalne i zdyscyplinowane działanie, powodował również ogromne utrudnienia w całym procesie budowlanym [3].

Przy realizacji architektury sakralnej jej twórcom – architektom, inwestorom, w większości przypadków, towarzyszył nieodłącznie skomplikowany układ zależności i uwarunkowań. Powodowało to ogromne utrudnienia, często niemożliwe do ominięcia. Wynikały one przede wszystkim z uwarunkowań: gospodarczych, społecznych, finansowych oraz politycznych. Obiekty kościelne wznoszone były przez okres kilkunastu lat systemem gospodarczym, siłami miejscowych parafian. W trakcie budowy napotymano nie tylko na utrudnienia ze strony władz, ale także problemy związane z brakiem dostępności materiałów budowlanych, brakiem podjęcia zlecenia realizacji kościoła przez ówczesne firmy budowlane (z racji obiektu kościelnego), [4] itd.

Pomimo trudnej sytuacji gospodarczej, z uwagi na braki materiałów budowlanych na rynku i związanym z tym częstym korygowaniem rozmiarów świątyń, władze ciągle utrudniały wydawanie zgody na budowę nowych kościołów. Dlatego w trudnych warunkach podejmowano działania w celu rozbudowy małych kaplic czy też w konserwacji zabytkowych obiektów. Aby sprostać podstawowym wymogom duszpasterskim, rozpoczynano także prace budowlane bez koniecznych pozwoleń. Andrzej Sznajder oraz Ks. Władysław Piotr Właźlak działania o podobnym tonie, towarzyszące budowie kościołów na terenie diecezji częstochowskiej, opisali w następujący sposób: *Działania władz (...) były jednak niezmiennie, gdyż w 1962 r. wydano pozwolenie za ledwie na remont i konserwację obiektów sakralnych (...), jednak przewlekano nadal wydanie pozwoleń na budowę nowych kościołów. W następnych latach nie rozpatrywano żadnych pozwoleń na budowę świątyń, co było szczególnie wyrazem arogancji władz wojewódzkich. Potwierdziła to decyzja z 1965 r., kiedy wydano zgodę na odbudowanie spalonej świątyni (...), zaś inne plany budowlane po-*

zostawiono bez odpowiedzi, przekładając je w czasie.

(...) wydane dotychczas cztery pozwolenia na budowę kościołów zostały zawieszono ze względu na braki materiałowe, co było zręczną wymówką komunistów. (...) władze diecezjalne alarmowały w sprawie licznych potrzeb budowlanych. Błagały choćby o barak, który mógłby spełniać rolę kaplicy. (...) władze komunistyczne były jednak nieprzejednane i stały twardo na gruncie dotychczasowej polityki w zakresie budownictwa sakralnego, czyli niewydawania żadnych pozwoleń lub przewlekania w nieskończoność wszelkich procedur [5].

Skomplikowana sytuacja w procesie inwestycyjno-realizacyjnym obiektów sakralnych utrzymywała się do końca lat sześćdziesiątych. Dopiero w roku 1970, po zmianie władz politycznych, nastąpiła poprawa stosunków pomiędzy państwem, a Kościołem katolickim. Jednak radykalne zmiany w polityce budowlanej, odnośnie świątyń rzymskokatolickich, przyniósł początek lat osiemdziesiątych XX wieku. Do tego czasu nadal piętrono trudności i stwarzano biurokratyczne bariery. Nie wolno też było budować nowych obiektów kościelnych na odrębnym miejscu. Pierwsze realizacje architektoniczne na tle warunków politycznych możliwe były jedynie w ramach przeprowadzanej: rozbudowy, dobudowy, przebudowy oraz remontu istniejących kościołów. Najczęściej specyficzną zasłoną dla budowy nowych obiektów kościelnych były tzw. remonty generalne, które wiązały się z wymianą konstrukcji, zazwyczaj całego obiektu [6].

Na terenie Archidiecezji Krakowskiej – w samym mieście Krakowie – w ten sposób powstało 16 świątyń [7]. W pierwszych latach powojennych, w diecezji, podjęto jedynie niezbędne prace zmierzające do ukończenia – przerwanych w czasie wojny – budow kościołów oraz prace związane z wyposażeniem wnętrz – świątyń wzniesionych jeszcze przed II wojną światową [8]. Bardzo nielicznie powstawały natomiast nowe obiekty sakralne.

Do roku osiemdziesiątego niezmiernie trudne było uzyskanie pozwolenia na budowę świątyni. Postępowanie administracyjne w sprawie zezwoleń celowo komplikowano i wydłużano w czasie. O możliwości realizacji architektury sakralnej decydowały liczne wydawane przez władze państwowe ustawy, dekrety, rozporządzenia [9] itd., a także bezprawne działania, które podejmowane były w celu eliminacji budownictwa kościelnego [10]. Wprowadzane uregulowania prawne, które miały na celu między innymi: hamowanie rozwoju struktury terytorialnej diecezji oraz blokowanie możliwości powoływania nowych

parafii, wywoływały negatywny wpływ na dziedzinę architektury sakralnej i uniemożliwiały harmonijny wzrost ilości nowych kościołów [11].

Uzyskanie upragnionego pozwolenia na budowę możliwe było w sytuacjach szczególnych napięć społecznych (1956, 1970, 1976, 1980–1981) [12], kiedy reżim zabiegał o przychylność Kościoła i chciał coś politycznie wygrać. Wówczas wyrażano również zgodę na powszechne konkursy architektoniczne organizowane przez SARP [13] (jak np.: konkurs na świątynię w Nowej Hucie-Bieńczykach rozstrzygnięty w 1957 roku). Jednak decyzje te były krótkotrwałe i szybko powracano do polityki piętrzenia trudności, np.: wycofując dotychczasowo udzielone zezwolenia, czy też nie dopuszczając do realizacji następnych budow kościołów.

Ze względu na trudne i bogate dzieje procesu budowy, niezwykle wymowna pozostaje do dziś sytuacja, jaka miała miejsce na terenie Archidiecezji Krakowskiej, związana z budową pierwszego kościoła w Nowej Hucie-Bieńczykach, „mieście bez Boga”, gdzie pierwotnie uzyskane pozwolenie na budowę kościoła, następnie zostało cofnięte [14]. Walka nowohuckiej ludności pozostaje do dziś *symbolem oporu społecznego przeciwko ateistycznej indoktrynacji* [15].

Dlatego też w pierwszym okresie lat powojennych: 1945-1970, biorąc pod uwagę zestawienie porównawcze dla pozostałych zakresów czasowych (1971-1989 i 1990-2000), szczególną uwagę zwraca wielka dysproporcja ilości zrealizowanych obiektów kościelnych [16].

Najliczniejszy pod względem nowych realizacji i uzyskanych pozwoleń na budowę budowli sakralnych, na terenie Archidiecezji Krakowskiej, jest okres II, przypadający na lata 1971–1989, a w szczególności obfitujące w nowe realizacje sakralne – lata osiemdziesiąte XX wieku.

Mimo nieprzychylnego nastawienia władz państwowych do Kościoła katolickiego, z czasem jej stosunek ulegał zmianom i zaczęto wydawać nowe pozwolenia na budowę oraz wyrażać zgody na tworzenie nowych parafii. Wprawdzie w latach siedemdziesiątych XX wieku, występujące dotychczas zdecydowane sprzeciwy na budowę nowych kościołów zastąpiono wyrafinowanymi metodami takimi jak: „lawirowanie i odwlekanie spraw”, „koniunkturalne, taktyczne zagrywki”, „gra na zwłokę”, „słowne przepychanki”, skuteczna „spychotechnika”, natomiast w sytuacjach bez wyjścia „reglamentacja pozwoleń” [17], to w latach osiemdziesiątych doszło do żywiołowej eksplozji w budownictwie sakralnym. (...)

prawdziwa eksplozja budownictwa sakralnego i kościelnego, obserwowana w latach osiemdziesiątych, znalazła swą przyczynę w zmianie stosunku władz państwowych do tej dziedziny życia religijnego, zaś „Zarządzenie nr 47” [18] oznaczało faktyczny koniec bitwy o kościoły [19].

Fazie tej przypadają trudne czasy reżimu komunistycznego oraz lata, kiedy nagle i niespodziewanie wybudowano ponad 2000 nowych świątyń.

Zarówno Kościół katolicki jak i inwestorzy oraz architekci nie byli przygotowani do podjęcia tego nowego i nagle pojawiającego się zadania. Dlatego przebieg procesu projektowego, procedury administracyjnej oraz całego niezwykle skomplikowanego przedsięwzięcia realizacyjno-budowlanego, stał się dla wszystkich sporym wyzwaniem.

T. P. Szafer napisał: *„Nigdy dotąd, tak wiele i w tak krótkim czasie nie zbudowano, nigdy też nie skupiono przy wznoszeniu kościołów tak znacznych wysiłków projektowych, inwestorskich i wykonawczych. Wydaje się, historyczną analogię do emocjonalnego klimatu towarzyszącemu budownictwu kościelnemu moglibyśmy odnaleźć w odległych dziejach, gdy powstawały pierwsze polskie kościoły i klasztory”* [20].

Masowe budowanie kościołów lat siedemdziesiątych i osiemdziesiątych XX wieku, Beata Malinowska-Petelenz nazwała: *„swoistym poszukiwaniem antidotum na zdegradowane przestrzennie środowisko, szeroko pojętym protestem społecznym, a także forum opozycji politycznej”* [21]. Skomplikowana sytuacja, jaka towarzyszyła wszystkim przedsięwzięciom i realizacjom kościelnym lat 1971–1989, utrzymywała się właściwie do końca lat osiemdziesiątych. Polityczny przełom 1989 roku spowodował radykalne zmiany w uwarunkowaniach architektury sakralnej. Po ostatecznym prawnym [22] uregulowaniu sytuacji Kościoła w Polsce, w tym również budownictwa sakralnego, inwestor kościelny uzyskał, na równi z innymi podmiotami, pełną swobodę działania, a środowisko projektowe odzyskało swobodę twórczą.

Fazę III okresu lat 1990-2000, cechuje unormowana sytuacja polityczno-gospodarcza i całkowita swoboda twórcza w dziedzinie architektury i budownictwa sakralnego. Nowe uregulowania prawne zawarte w „ustawach wyznaniowych” miały zasadniczy wpływ na dziedzinę architektury sakralnej. Proces inwestycyjno-realizacyjny uległ znacznym uproszczeniom. Nowe świątynie budowane są bez żadnych ograniczeń ustrojowo-gospodarczych. Realizowane są bez pośpiechu i w sytuacjach, gdy zachodzi taka potrzeba w danej parafii.

Podsumowując sam proces inwestycyjny w dziedzinie architektury sakralnej, przełomu lat 1945-2000, można stwierdzić, że w pierwszym powojennym okresie występowały największe ograniczenia w uzyskiwaniu zezwoleń na budowę nowych kościołów i kaplic. Obowiązujące przepisy prowadziły do paraliżu wszystkich inwestycji o charakterze sakralnym. Twórczość projektantów, z uwagi na obowiązujące ustawodawstwo oraz politykę władz, wymierzona przeciwko Kościołowi, była znacznie ograniczona. Roboty budowlane realizowano tzw. systemem gospodarczym, siłami miejscowych parafian, bez udziału wyspecjalizowanych firm, które nie mogły podjąć się budowy obiektów, jakim były świątynie katolickie. Proces budowlany trwał najczęściej do kilkunastu lat, a skomplikowana sytuacja inwestycyjna utrzymywała się do końca lat sześćdziesiątych.

W II okresie – lata 1971–1989, sytuacja ta uległa znaczącym zmianom. Wprawdzie w pierwszych latach nadal występowały ograniczenia biurokratyczne i technologiczne, a dodatkowo proces inwestycyjno-realizacyjny utrudniał pogłębiający się kryzys gospodarczy kraju. Jednak w kolejnych latach, po roku 1975, rozpoczyna się stopniowa likwidacja powstałych zaległości. Twórcy architektury sakralnej odzyskują swobodę działania. Transformacja społeczno-polityczna roku 1980 stworzyła możliwości budowania nowych kościołów, na całkowicie odrębnych działkach. Dlatego też buduje się wszystko, w dowolnych ilościach i różnorodnie. Efekt architektoniczny zależy jest tylko i wyłącznie od projektanta oraz jego umiejętności warsztatowych.

W III okresie – lata 1989–2000, uzyskanie pozwolenia na budowę kościoła jest już tylko formalnością – po spełnieniu wymogów formalno-prawnych i przeprowadzeniu stosownej procedury administracyjnej. Twórcy świątyń odzyskują całkowitą dowolność i indywidualność w sposobie kształtowania form architektury oraz w wyrazie plastycznym dzieła. Koncepcja i kompozycja urbanistyczna, wystrój wnętrza świątyni, dobór detalu i elementów wyposażenia, nie stanowią problemów, zależne są jedynie od samego twórcy, jego umiejętności warsztatowych, doświadczenia, samodyscypliny. Indywidualność i założenia projektowe idą w parze z profesjonalnym sposobem wykonania, z wykorzystaniem najnowocześniejszych technologii i systemów dostępnych na rynku. Współczesna sztuka inżynieryjno-budowlana pozwala na pokonywanie coraz większych rozpiętości, wysokości, lekkości konstrukcji oraz spektakularne ich uwidocznienie. Pojawiają się różnego rodzaju nowinki budow-

lane, a w architekturze - bogactwo zróżnicowanych form i kształtów, wpływających na atmosferę sacrum.

Skomplikowana do dziś pozostaje jedynie ekonomiczna strona inwestycji, która jest współzależna od warunków i systemu gospodarczego oraz rozwoju techniki.

3. Podsumowanie

Przez cały okres funkcjonowania w Polsce systemu komunistycznego, którego częścią było ograniczenie budownictwa sakralnego, inwestycjom kościelnym towarzyszył skomplikowany układ zależności. Czas wielkiej transformacji, likwidowania zniszczeń wojennych oraz intensywnej industrializacji i urbanizacji kraju, sprzyjał mnożeniu licznych dokumentów prawnych.

Architektura sakralna stała się odrębnym, o własnym indywidualnym charakterze, rozdziałem w dziedzinie budownictwa sakralnego. W Archidiecezji Krakowskiej odegrała znaczącą rolę w trudnym okresie, w jakim znalazł się ówczesny Kościół katolicki. Wyrosła z głębokiego społecznego zapotrzebowania. Jest świadectwem estetyki tej epoki: ukazuje przemiany ówczesnego życia i kontaktów społecznych, stanowi obraz zachodzących zmian, zależnego ustroju politycznego oraz transformacji gospodarczej i prawno-społecznej Polski, a także niespotykanych nigdzie utrudnień w realizacji obiektów i przeciąganie inwestycji na długie lata.

Skomplikowane uwarunkowania na etapie procesu inwestycyjnego wpłynęły bardzo znacząco na liczebność powstających świątyń katolickich – w poszczególnych okresach czasowych.

Pomimo ogromnych trudności oraz skomplikowanych uwarunkowań polityczno-gospodarczych, towarzyszących tej dziedzinie budownictwa, w okresie lat 1945–1989 powstała największa ilość kościołów katolickich, wzniesionych na terenie Archidiecezji Krakowskiej, a także w skali całego kraju.